

產品保證說明

1. 東隆五金工業股份有限公司 (以下稱原廠) 對所出售之產品負壹年之保固責任。凡自購買日起壹年內, 如因製造上之原因所發生的故障, 請退回原購買處, 免費為用戶提供修護或更換。
2. 保固責任僅限一般正常使用始得主張。若未經原廠授權逕行維修或更換零件, 或使用環境、安裝或使用方法不當, 或因不可抗力等原因造成之故障受損者, 皆不在保固範圍。
3. 用戶依本保固書條款, 經由原廠提供免費維修或更換後, 不得再據以相同的保固事由向原廠提出損害賠償之請求。

為維護您的權益, 請妥善保管此卡, 若經遺失, 不再補發。

型 號 : _____

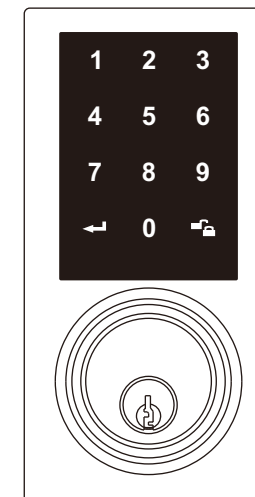
購買日期 : 年 月 日

經銷商簽章處

此保證書須加蓋經銷商店章及填寫購買日期方為有效

東隆五金工業股份有限公司

嘉義縣民雄工業區中華路82號 TEL : (05)291-8168(代表號) FAX : (05)2918-383



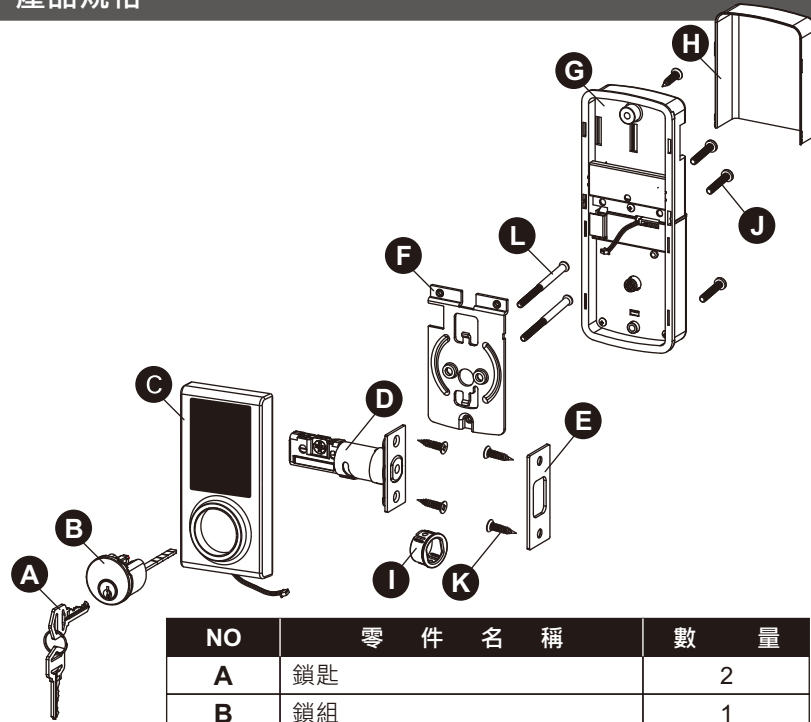
PL2S

觸控式密碼輔助鎖 使用手冊



注意：本產品安裝時，請勿使用電動螺絲起子。謝謝!!

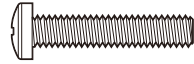
產品規格



NO	零件名稱	數量
A	鎖匙	2
B	鎖組	1
C	外側鎖體組	1
D	輔助鎖鎖門	1
E	檔板	1
F	內固定板	1
G	內側鎖體組	1
H	電池蓋	1
I	圓形面板	1
J	內側鎖體螺絲	3
K	木栓螺絲	5
L	內固定板螺絲	4

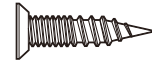
安裝螺絲規格

J



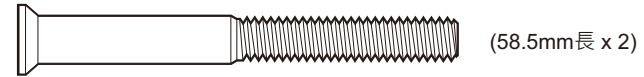
內側鎖體螺絲 Qty. 3

K



木栓螺絲 Qty. 5

L



(58.5mm長 x 2)



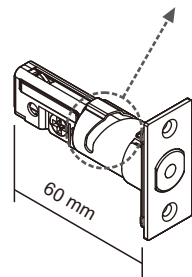
(68mm長 x 2)

內固定板螺絲 Qty. 4

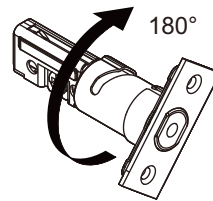
- ① 58.5mm長的螺絲，為38mm~45mm門厚使用。
- ② 68mm長的螺絲，為45mm~51mm門厚使用。

鎖門調整

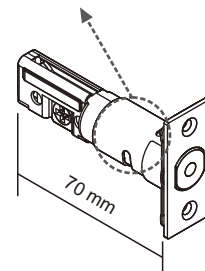
請注意鎖門調整2-3/8" (60mm) 及 2-3/4" (70mm)的裝置距離



60mm (2-3/8")



180°

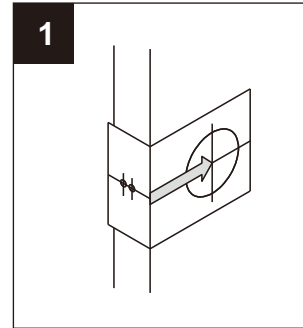


70mm (2-3/4")

產品安裝

1. 門扇裝置距離

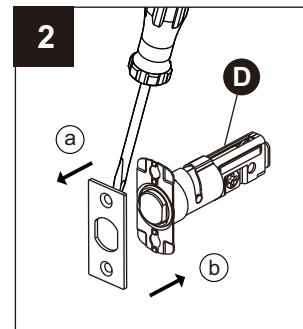
由門邊至鎖孔中心之距離為鎖門裝置距離；
可調式鎖門則可提供60mm (2-3/8") 或
70mm (2-3/4") 兩段裝置距離。



2. 鎖門面板替換

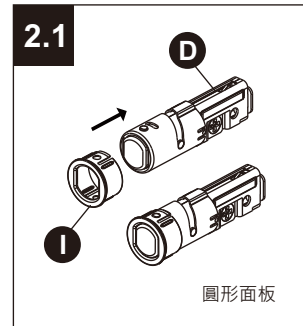
標準面板移除替換為圓形面板步驟。

- a. 將螺絲起子插入面板與面板背板中縫隙中，
將面板自面板背板中分離。
- b. 將面板背板自鎖門中移出。



圓形面板安裝

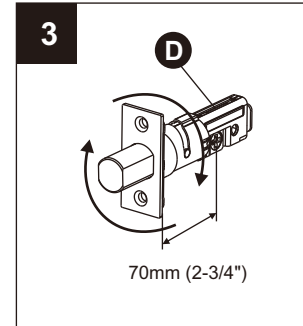
將圓形面板依圖示箭頭方向插入鎖門箱中，
並使圓形面板圓孔卡入鎖門箱凸緣中。



產品安裝

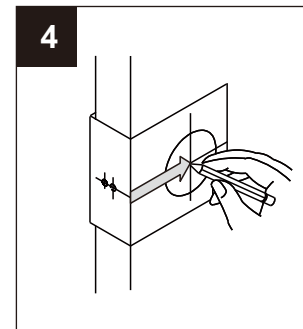
3. 鎖門裝置距離調整

請依圖示方向旋轉鎖門 (D) 調整裝置距離至 70mm (2-3/4")；回轉鎖門則回復 60mm (2-3/8") 之裝置距離。



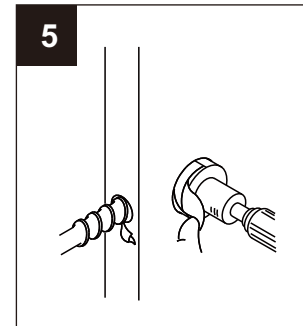
4. 門劃記號

選擇門扇適當高度與位置將安裝紙規折彎貼於門角，依門扇厚度、鎖門裝置距離等位置，以紙規標示之中心點，在門邊及門面上標示記號。



5. 鑽孔

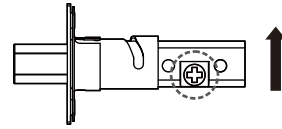
依所標示記號在門面上鑽直徑54mm (2-1/8") 的鎖體孔，並在門厚中心鑽直徑25.4mm (1") 的鎖門孔。



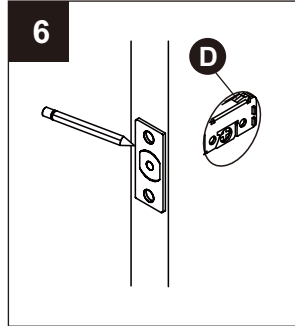
產品安裝

6. 標記鎖門面板

將鎖門 (D) 裝入鎖門孔內，並保持與門面平行，沿鎖門面板外緣劃線後，將鎖門 (D) 取出。

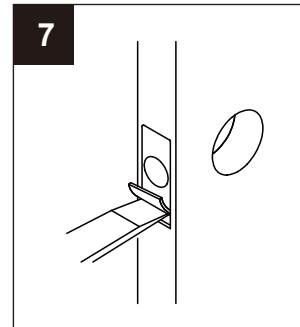


確認傳動板十字孔於下方位置



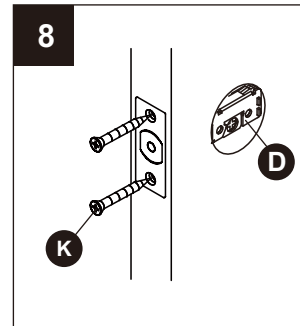
7. 鑿出鎖門面板凹槽

依劃線記號鑿 4mm (5/32") 深之凹槽，使鎖門面板與門邊在同一平面。



8. 安裝鎖門

裝入鎖門 (D) 並用木榦螺絲 (K) 固定。



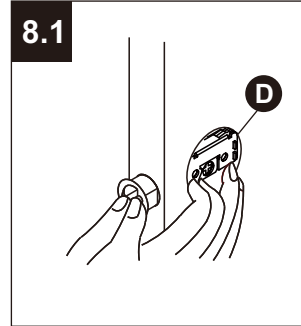
安裝螺絲規格

K 木榦螺絲  x2

產品安裝

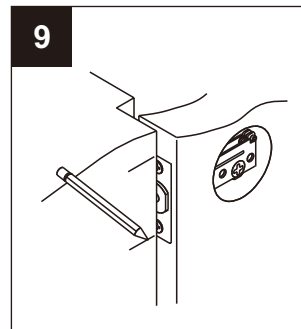
安裝圓形面板的鎖門

假如您所安裝的鎖門是圓形鎖門 (D) ，那您就不用鑿 4mm (5/32") 深的槽，可以直接將鎖門壓入，但也要注意鎖門頭的方向。



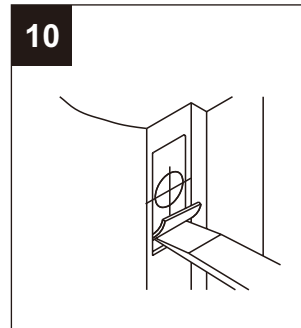
9. 標記檔板位置

將門關上，使鎖門頭抵住門框，用筆沿面板外圍作記號，取檔板之中心和面板之中心一致，將檔板放置於中心線上並沿外緣劃線。



10. 鑿出檔板凹槽

依檔板之外緣記號鑿 2mm (5/64") 深之凹槽，使檔板與門框保持在同一平面上。



產品安裝

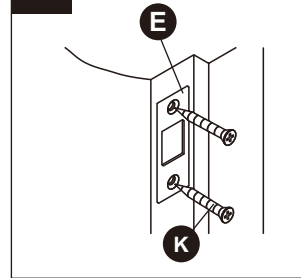
11. 安裝檔板

裝入檔板 (E) 上緊木榦螺絲 (K) 固定之。

安裝螺絲規格

K 木榦螺絲  x2

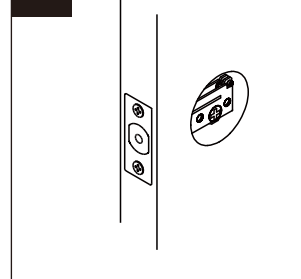
11



12. 安裝外側鎖體組

認鎖門頭是在開門(內縮)的狀態。

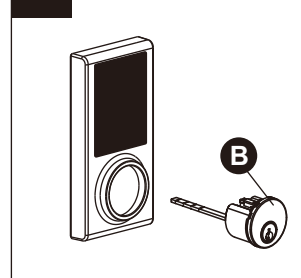
12



13. 安裝外側鎖體組

鎖組 (B) 安裝方式如圖示。

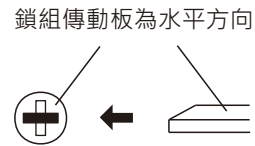
13



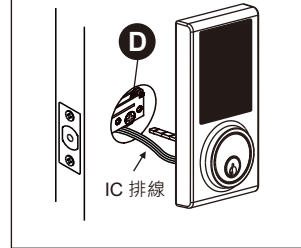
產品安裝

14. 安裝外側鎖體組

鎖組傳動板調於水平方向並穿過鎖門驅動板。
IC排線經由鎖門 (D) 下方穿過鎖體安裝孔。



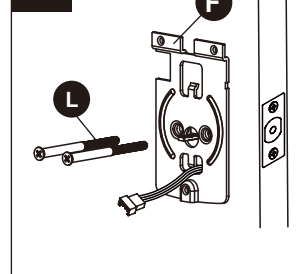
14



15. 安裝內側固定板

將IC排線穿過內固定板 (F) 下方的排線孔，再將內固定板以安裝螺絲 (L) 固定。檢視外側鎖體或內側固定板 (F) 若有歪斜現象，請放鬆安裝螺絲 (L) 調整後再將螺絲旋緊。

15



安裝螺絲規格

L 內固定板螺絲  x2

16. 開門方向辨識

無論門扇向內或向外開啟，都以「面對門扇的外側」為基準，並以門扇鉸鍊安裝的位置為準。

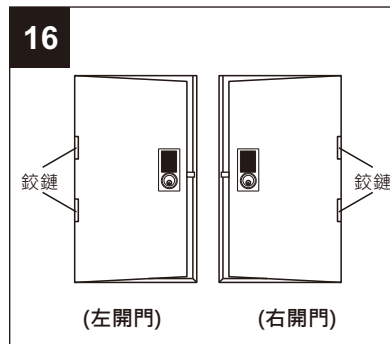
右開門安裝方式：

站於門扇外側看鉸鍊安裝位置，若於門扇右邊。

左開門安裝方式：

站於門扇外側看鉸鍊安裝位置，若於門扇左邊。

16



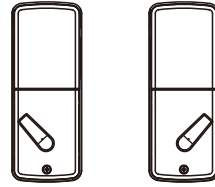
產品安裝

17. 調整開關鈕

門鎖安裝若為「右開門」時，請將內側開關鈕調至如圖所示之左側45°方向。

門鎖安裝若為「左開門」時，請將內側開關鈕調至如圖所示之右側45°方向。

17



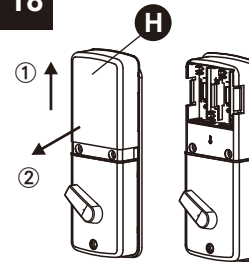
(右開門)

(左開門)

18. 安裝內側鎖體

將電池蓋 (H) 向上推移再向外拉出，取下電池蓋 (H)。

18

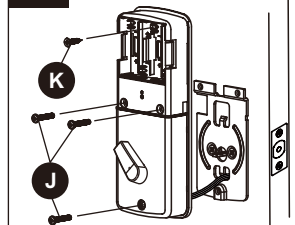


19. 安裝內側鎖體

連接內外排線。將開關鈕對準傳動板後，以固定螺絲 (J) 將內側鎖體固定。

木栓螺絲 (K) 可依需求決定是否安裝。
(木栓螺絲僅適用於木門)

19



安裝螺絲規格

K 木栓螺絲  x1

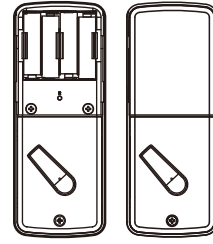
J 內側鎖體螺絲  x3

產品安裝

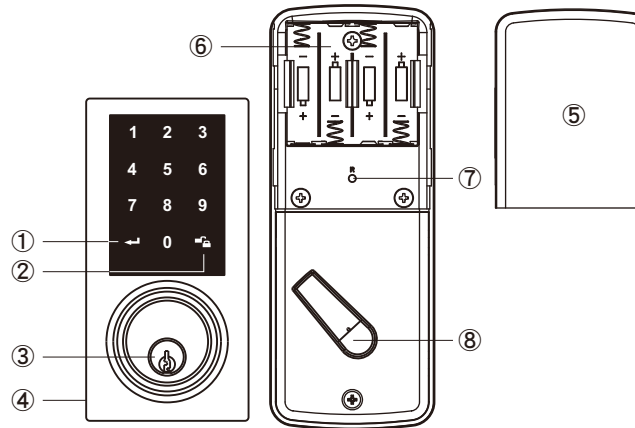
20. 安裝電池

裝上四顆3號鹼性電池，蓋上電池蓋即完成安裝。

20



操作介面



① 確認鍵

功能設定時確認鍵。

② 開/閉鎖鍵

控制開、閉鎖。

③ 鎖組

以鎖匙控制開、閉鎖。

④ 防水墊圈

可防止雨水滲入鎖體。

⑤ 電池蓋

向上往外推開後可更換電池。

⑥ 電池座

使用四顆3號鹼性電池。

⑦ R鍵

恢復原廠設定值。

⑧ 開關鈕

控制室內開、閉鎖使用。

操作說明

當在設定功能時，請保持門是常開狀態，電子鎖出廠時已設定一組母密碼，並可以編輯到達30組子密碼。

在第一次編輯時，可以使用原廠的母密碼，增加或刪除子密碼，建議母密碼和子密碼在安裝門鎖後，需要自行變更。

每一個設定步驟需要在6秒內完成。

操作指示聲音和燈號

聲 音	燈 號	說 明
1 聲	綠燈閃爍一次	操作完成
2 長聲	綠燈閃爍二次	設定完成
3 聲	紅燈閃爍三次	操作失敗
5 聲	紅燈閃爍五次	密碼輸入錯誤； 系統關閉
10 連續聲	紅燈閃爍十次	弱電顯示
3 長聲	橘燈閃爍三次	回復原廠設定
	橘燈慢速閃爍	設定模式

功能設定

預設母密碼(設定碼) : 0000

預設子密碼(開門碼) : 1234

新設定的母密碼(設定碼) _____

新設定的子密碼(開門碼) _____

所有的設定都必須保持在"開鎖的狀態"下才能進行設定。

相同的母密碼和子密碼不能存取，操作如果超過5次，系統將會鎖住45秒。

開、關門方向辨識



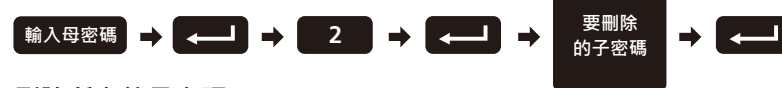
說明：新鎖安裝或設定回復原廠預設值時，皆必須做開、關門方向之辨識設定後才能再做其他設定使用。必須是在開鎖狀態下設定。

新增子密碼



說明：共可設定30組子密碼；密碼可由4~10位數字任意組成。

刪除個別的子密碼



刪除所有的子密碼



說明：子密碼全部刪除未再重新設定時，所有以電子式上鎖的功能將會暫時失效（需重新設定子密碼後才會恢復電子功能），此期間必須使用鎖匙來開啟或關閉門鎖。

變更母密碼



功能設定

自動上鎖功能



說明：此功能原廠設定為開鎖後30秒即自動上鎖。如欲變更延遲上鎖時間，請參照「自動上鎖延遲時間」設定說明。如要解除自動上鎖的功能，請再重複操作一次「自動上鎖」的設定步驟就可解除。

自動上鎖的延遲時間



說明：延遲時間可由10秒至99秒任意設定。

使子密碼暫時失效



說明：所有子密碼暫時失效後，所有電子功能都會隨著暫時失效，必須使用鑰匙來開啟或關閉門鎖。
如要恢復子密碼功能，請再重複操作一次「使子密碼暫時性失效」的設定即可恢復原功能。

使用一次性的密碼



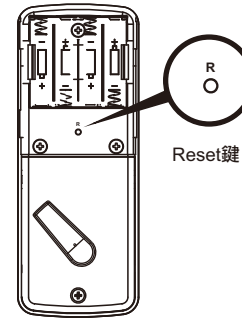
說明：密碼一經輸入使用後將立即失效，無法再開啟門鎖。但可重複設定相同密碼使用。

功能設定

恢復出廠時的預設值

Ⓡ 鍵

說明：按住R鍵不放超過5秒，嗶3長聲後表示設定完成。
設定完成後，必須做開、關門方向之辨識設定後才能再做其他設定使用。



注意事項

1. 建議使用鹼性電池，以維持穩定與長久之電源。
2. 切勿將鹼性電池與一般碳鋅電池混合使用，並避免不同品牌之電池混合使用。
3. 切勿使用任何化學藥劑或添加潤滑油脂作清潔保養，以免傷及主機板及烤漆表面。
4. 如因故障需進行維修、更換，請洽經銷商寄回本公司進行查驗、維修服務，以保障您的權益。

故障排除

問題產生	可能原因	解決方式
安裝電子鎖和電池完後，當你按下上鎖鍵時，電子鎖不能上鎖響起三聲短聲。	開門方向辨識未定義完成。	參考13頁步驟1
你已經安裝電子鎖和電池，當你按下任何一個按鍵，沒有得到任何回應。	電池沒有安裝正確或是排線未安裝完整。	確認你的電池極性是否反向安裝或是電池已經沒有電，如果是這樣，重新安裝或是更換新電池，如果不行請檢查排線是否連接正確。
當你在定義開門方向辨識時，你看到紅燈閃三次和三短聲。	開門方向錯誤或是已經設定開門方向辨識在記憶體裡。	按下R鍵讓系統回復到原廠設定，然後重新設定開門方向。 (13頁步驟1)
當你已經成功定義開門方向時，鎖門仍然不能工作。(你可以感覺馬達嘗試運行，但是鎖門被卡住。)	電力不足。	更換新的鹼性電池。

故障排除

問題產生	可能原因	解決方式
當門正常閉鎖時，當你嘗試解鎖，輸入密碼和上鎖鍵時，你聽到三短音不能解鎖。	微動開關異常。	使用鑰匙開門和重新設定電子鎖，如果問題仍然存在，請聯絡客戶服務部門。
當門是上鎖時，你聽到鎖門頭伸出時，發出三聲短嗶聲，反之，當門打開時沒有發出三聲短嗶聲。	①鎖門孔的深度不夠。 ②鎖門干涉檔板或是鎖門孔。	■將鎖門孔挖更深，最低深度2.5cm (1")。 ■調整檔板到合適的位置。